

ความก้าวหน้า CC3 ณ สิ้นเดือนตุลาคม 2561

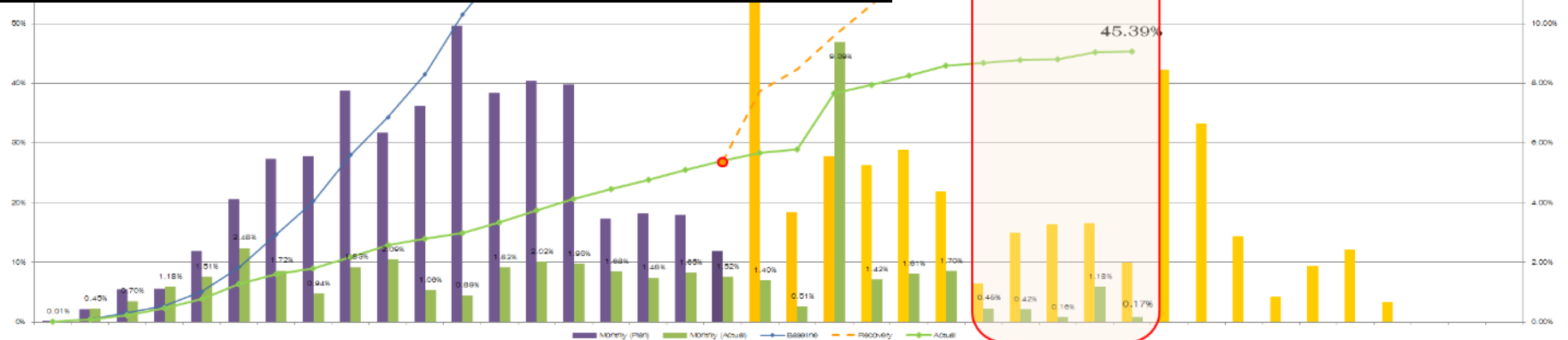
Data Date : 25 Oct. 2018

	W	BL.00	RC Plan	Actual	This week	(+/-)	ล่าช้ากว่า RC Plan
ไฟฟ้า	74.78	91.72%	70.44%	35.81%	0.19%	-34.63%	20 wk.
ประปา	20.58	99.89%	91.92%	73.51%	0.11%	-18.41%	20 wk.
น้ำเสีย	4.64	100.00%	99.85%	75.01%	0.05%	-24.84%	18 wk.
Total	100	93.79%	76.22%	45.39%	0.17%	-30.83%	20 wk.

หมายเหตุ : ความล่าช้า เพิ่มขึ้น 1.82% จากสัปดาห์ที่แล้ว (ประมาณ 20 สัปดาห์เทียบจาก Recovery Plan)

Overall Progress CC3 ตาม Recovery Plan

Progress Weekly	29 ก.ย. 61	6 ต.ค. 61	13 ต.ค. 61	20 ต.ค. 61	25 ต.ค. 61
Recovery Plan	64.64%	67.64%	70.91%	74.23%	76.22%
Actual	43.46%	43.88%	44.04%	45.22%	45.39%
+/- (Ahead/Delay)	-21.18%	-23.76%	-26.87%	-29.01%	-30.83%
Weekly (Plan)	1.29%	3.00%	3.28%	3.31%	1.99%
Weekly (Actual)	0.45%	0.42%	0.16%	1.18%	0.17%
Monthly (Plan)	12.87%				
Monthly (Actual)	2.38%				



Productivity Rate ของ BASO

Productivity Rate ²

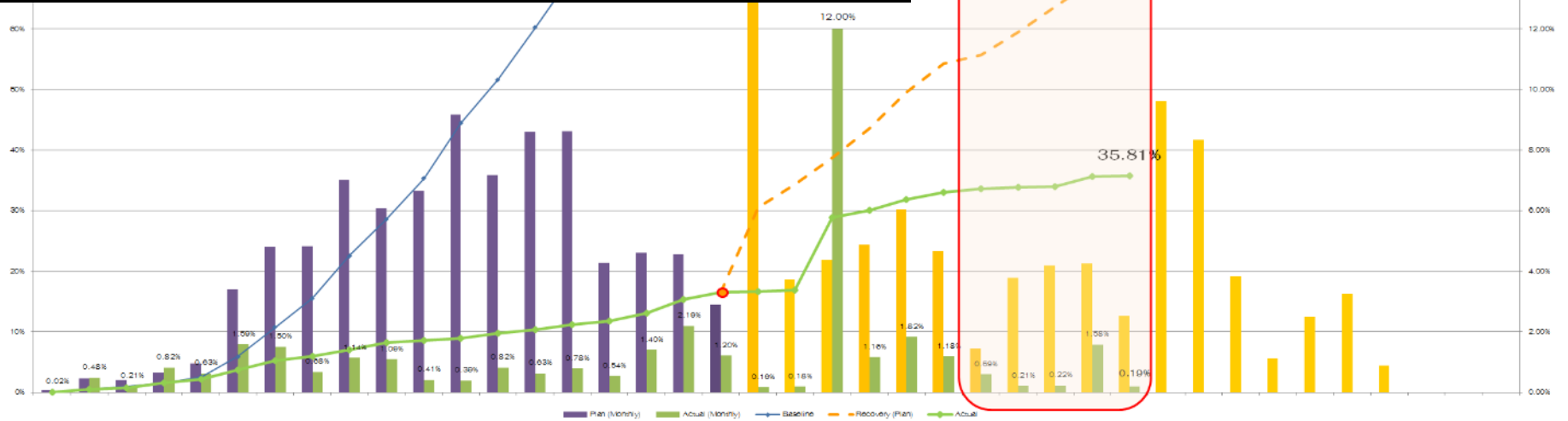
ความก้าวหน้างานระบบไฟฟ้า

Data Date : 25 Oct. 2018

	W	BL.00	RC Plan	Actual	This week	(+/-)
ระบบไฟฟ้า 115 kV	20.22	100.00%	39.69%	12.03%	0.17%	-27.66%
อาคาร MTS2	16.49	99.70%	74.48%	37.24%	0.42%	-37.24%
ระบบไฟฟ้า 24 kV	30.26	81.54%	83.45%	47.03%	0.12%	-36.42%
ระบบ SCADA	7.63	92.74%	90.76%	49.58%	0.00%	-41.18%

Progress งานระบบไฟฟ้า ตาม Recovery Plan

Progress Weekly	29 ก.ย. 61	6 ต.ค. 61	13 ต.ค. 61	20 ต.ค. 61	25 ต.ค. 61
Recovery Plan	55.70%	59.47%	63.66%	67.92%	70.44%
Actual	33.61%	33.82%	34.04%	35.62%	35.81%
+/- (Ahead/Delay)	-22.09%	-25.65%	-29.62%	-32.30%	-34.63%
Weekly (Plan)	1.45%	3.77%	4.19%	4.26%	2.51%
Weekly (Actual)	0.59%	0.21%	0.22%	1.58%	0.19%



Productivity Rate ของ BASO

Productivity Rate 4

115 kV



งานติดตั้ง Pulling, Ground rod,
Expansion bolt for cable rack



งานดันท่อลอด (Pipe Jacking)



งานจมบ่อ Manhole

DB MH 24kv / SCADA



งานเข้าแบบDB.ช่วงMH.61-62(24kv) ,MH.39-40(Scada)



งานเข้าแบบคอป้อมMH.75,76(24kv)

MTS2



งานติดตั้งระบบท่อสุขาภิบาลห้องน้ำ
ชั้น 1 และ 2



งานติดตั้งราวกันตก ของบ่อรับ 115 kV. และ
บ่อUtility

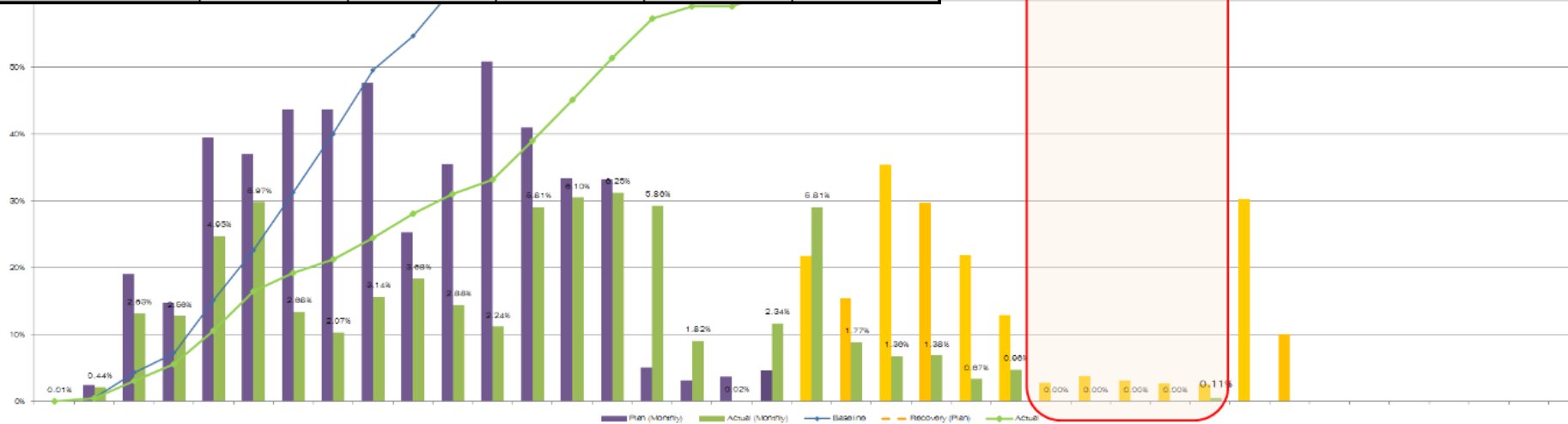
ความก้าวหน้างานระบบประปา

Data Date : 25 Oct. 2018

	W	BL.00	RC Plan	Actual	This week	(+/-)
ระบบท่อประธาน	2.41	100.00%	100.00%	94.58%	0.00%	-5.42%
อาคาร WSS2	13.56	99.84%	87.73%	63.48%	0.29%	-24.25%
ระบบท่อจ่ายน้ำประปา	4.53	100.00%	100.00%	91.85%	0.00%	-8.15%

Progress งานระบบประปา ตาม Recovery Plan

Progress Weekly	29 ก.ย. 61	6 ต.ค. 61	13 ต.ค. 61	20 ต.ค. 61	25 ต.ค. 61
Recovery Plan	89.47%	90.23%	90.87%	91.41%	91.92%
Actual	73.40%	73.40%	73.40%	73.40%	73.51%
+/- (Ahead/Delay)	-16.07%	-16.83%	-17.47%	-18.01%	-18.41%
Weekly (Plan)	0.57%	0.76%	0.64%	0.54%	0.51%
Weekly (Actual)	0.00%	0.00%	0.00%	0.00%	0.11%



Productivity Rate ของ BASO

Productivity Rate 9

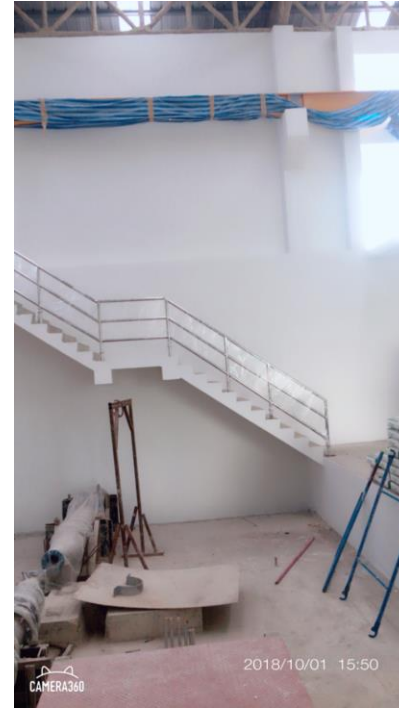
WSS2



งานเชื่อมโครงหลังคาโรงจอดรถ
ด้านข้างอาคาร



งานทาสีผนังภายใน
ภายนอกของอาคาร



งานติดตั้งราวบันไดสแตนเลส



งานติดตั้งบานประตูหน้าต่าง
อลูมิเนียม

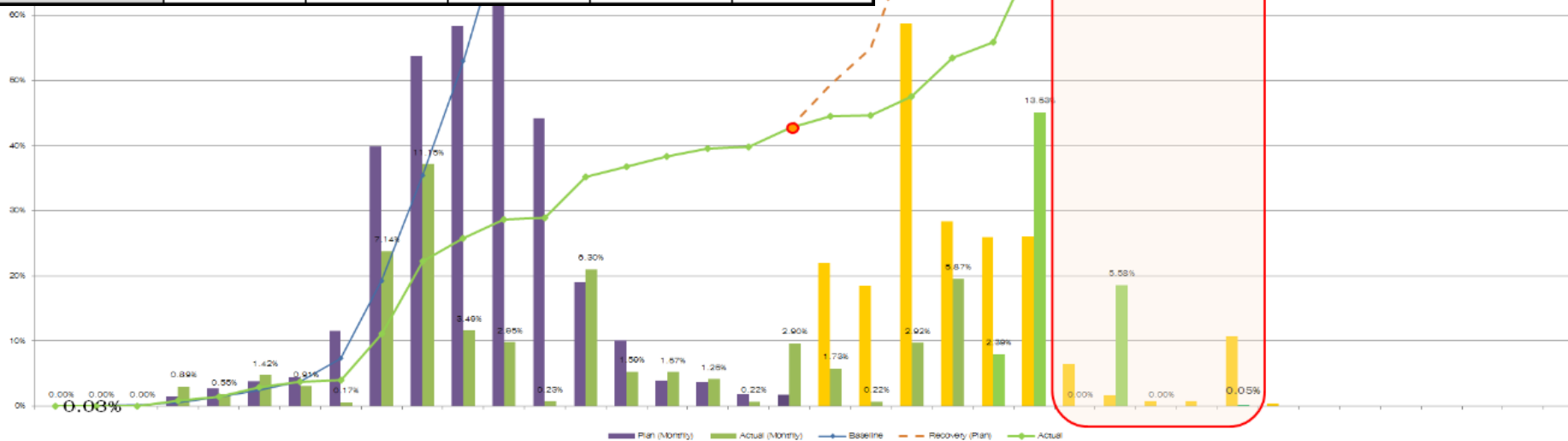
ความก้าวหน้างานระบบบำบัดน้ำเสีย

Data Date : 25 Oct. 2018

	W	BL.00	RC Plan	Actual	This week	(+/-)
ปรับปรุงระบบบำบัดน้ำเสีย	2.35	100.00%	100.00%	69.07%	0.10%	-30.93%
บ่อบำบัดน้ำเสีย	0.52	100.00%	98.71%	43.66%	0.00%	-55.05%
ระบบท่อรวบรวมน้ำเสีย	1.76	100.00%	100.00%	92.21%	0.00%	-7.79%

Progress งานระบบบำบัดน้ำเสีย ตาม Recovery Plan

Progress Weekly	29 ก.ย. 61	6 ต.ค. 61	13 ต.ค. 61	20 ต.ค. 61	25 ต.ค. 61
Recovery Plan	98.59%	99.09%	99.35%	99.60%	99.85%
Actual	69.38%	74.96%	74.96%	74.96%	75.01%
+/- (Ahead/Delay)	-29.21%	-24.13%	-24.39%	-24.64%	-24.84%
Weekly (Plan)	1.96%	0.50%	0.25%	0.25%	3.22%
Weekly (Actual)	0.00%	5.58%	0.00%	0.00%	0.05%



Productivity Rate ของ BASO

Productivity Rate ¹²

WWTP



งานผูกเหล็กเข้าแบบ ฐานรับแรงกระแทก จำนวน 4 ฐาน
หน้าบ่อ Bio-2



งานเชื่อมต่อ HDPE 560 mm บริเวณหน้าบ่อ Bio-2

สถานะ Key Dates ณ วันที่ 25 ตุลาคม 2561

Key Dates			สถานะ
KD-01	<p>** ไฟฟ้า - 24 kV / SCADA ฟิ้ง ตต. ก่อสร้าง DB พร้อม MH จาก MTS2 ถึง SAT-1 - 24 kV / SCADA ฟิ้ง ตอ. จาก SAT-1 ถึง สถานีดับเพลิงฟิ้ง ตอ.</p> <p>ประปา - ฟิ้ง ตต. ก่อสร้างท่อจ่ายน้ำประปาบริเวณปากอุโมงค์ Utility SAT-1 และท่อแยกถึงจุดเชื่อมต่อท่อน้ำประปา ทิศเหนือ-ใต้ ใกล้สถานีดับเพลิงฟิ้ง ตต. - ฟิ้ง ตอ. ก่อสร้างท่อจ่ายน้ำประปาบริเวณปากอุโมงค์ Utility SAT-1 ถึงสถานีดับเพลิงฟิ้ง ตอ.</p>	10-มิ.ย.-60	<p>แล้วเสร็จเมื่อ 17 ก.ย. 61</p> <p>(ล่าช้ากว่าสัญญา 464 วัน)</p>
KD-02	<p>ประปา - งานติดตั้งท่อประปาประธาน ท่อโครงข่าย งานระบบประปาของถังเก็บน้ำประปาและโรงสูบน้ำติดตั้งเครื่องสูบน้ำและอุปกรณ์ ทดสอบทำความสะอาดแล้วเสร็จ พร้อมรองรับน้ำประปาจากการประปานครหลวง</p>	7-ธ.ค.-60	<p>ล่าช้า 322 วัน</p>

สถานะ Key Dates ณ วันที่ 25 ตุลาคม 2561

Key Dates			สถานะ
KD-03	<p>ไฟฟ้า - งานก่อสร้างสายส่งไฟฟ้าแรงสูง 115 kV จากโครงข่ายระบบจ่ายไฟฟ้านครหลวง ถึงอาคารสถานีไฟฟ้าหลักหลังที่ 2 (MTS2) และโรงไฟฟ้าและผลิตน้ำเย็นแห่งที่ 2 (DCAP2) แล้วเสร็จ</p>	20-ก.พ.-61	ล่าช้า 247 วัน
KD-04	<p>ไฟฟ้า - งานก่อสร้าง MTS2 และสถานีไฟฟ้าย่อยแล้วเสร็จ พร้อมติดตั้ง Main Equipment และทดสอบระบบ ใช้ไฟฟ้าจาก MTS2 ได้ พร้อมจำหน่ายไฟฟ้า ให้</p> <p>: อาคารเทียบเครื่องบินรองหลังที่ 1 (SAT-1) ชั้น B1 (SU1-4)</p> <p>: ในอุโมงค์ฝั่ง MTB Concourse D (SU2-4)</p> <p>ประปา - งานก่อสร้าง WSS2 ท่อประปาประธาน ท่อจ่ายน้ำประปา แล้วเสร็จ พร้อมติดตั้ง Main Equipment และทดสอบระบบ พร้อมจ่ายน้ำประปา จาก WSS2 ได้</p> <p>น้ำเสีย - งานปรับปรุงระบบบำบัดน้ำเสียเดิมแล้วเสร็จ โดยงานติดตั้งท่อรวบรวมน้ำเสีย งานก่อสร้าง EQ Tank / Pretreatment Tank พร้อมติดตั้ง Main Equipment และทดสอบระบบ</p> <p>ปรับแต่ง</p> <p>การเดินระบบแล้วเสร็จพร้อมรองรับน้ำเสียจากเครือข่ายได้ พร้อมรองรับน้ำเสีย</p>	5-มิ.ย.-61	ล่าช้า 142 วัน

สถานะ Key Dates ณ วันที่ 25 ตุลาคม 2561

Key Dates			สถานะ
KD-05	งานหลักตาม KD3-01 ถึง KD3-04 แล้วเสร็จ สามารถใช้งานได้ตามวัตถุประสงค์ (Substantial Completion 1)	5-ก.ค.-61	ล่าช้า 112 วัน

สถานะ Milestones ณ วันที่ 25 ตุลาคม 2561

Milestones		สถานะ
MS-01 ก่อสร้างแล้วเสร็จ เมื่อ 10-ก.พ.-60 (ล่าช้ากว่าสัญญา 30 วัน)		
MS-02	<p><u>ไฟฟ้า</u> - งานโครงสร้าง ผนังและหลังคาของ MTS2 แล้วเสร็จ</p> <p><u>ประปา</u> - งานโครงสร้าง อาคาร WSS2 แล้วเสร็จ - งานโครงสร้างรับท่อ ท่อน้ำประปาประธานแล้วเสร็จ</p> <p><u>น้ำเสีย</u> - งานโครงสร้าง EQ & Pretreatment Tank แล้วเสร็จ - งานโครงสร้างรับท่อ ท่อรวบรวมน้ำเสีย แล้วเสร็จ</p>	<p>11-พ.ค.-60</p> <p>ล่าช้า 532 วัน</p>
MS-03	<p><u>ไฟฟ้า</u> - งานระบบประกอบอาคารและงานสถาปัตยกรรม ของ MTS2 แล้วเสร็จ - งานติดตั้ง Pipe Jacking, DB และ MH งาน 115 kV แล้วเสร็จ - งานติดตั้ง DB & Manhole งาน 24 kV ระยะที่ 1 แล้วเสร็จ</p> <p><u>ประปา</u> - งานระบบประกอบอาคารและงานสถาปัตยกรรม ของ WSS2 แล้วเสร็จ</p> <p><u>น้ำเสีย</u> - งานระบบไฟฟ้าเครื่องกล EQ & Pretreatment Tank แล้วเสร็จ</p>	<p>23-ก.ย.-60</p> <p>ล่าช้า 397 วัน</p>

สถานะ Milestones ณ วันที่ 25 ตุลาคม 2561

Milestones		สถานะ
MS-04	<p><u>ไฟฟ้า</u> - งานติดตั้งอุปกรณ์เครื่องจักรระบบ 115 kV - 24 kV ของ MTS2 แล้วเสร็จ</p> <p>- งานร้อยสายไฟฟ้าของงานระบบ 115 kV แล้วเสร็จ</p> <p>- งานติดตั้ง Cable Ladder & Wire Way งานไฟฟ้า 24 kV ระยะที่ 1 แล้วเสร็จ</p> <p><u>ประปา</u> - งานวางท่อน้ำประปา แล้วเสร็จ</p> <p><u>น้ำเสีย</u> - งานวางท่อรวบรวมน้ำเสีย แล้วเสร็จ</p>	<p>22-พ.ย.-60</p> <p>ล่าช้า 337 วัน</p>
MS-05	<p><u>ไฟฟ้า</u> - งานทดสอบระบบประกอบอาคารและระบบไฟฟ้า ของ MTS2 แล้วเสร็จ</p> <p>- งานทดสอบระบบสายส่ง 115 kV แล้วเสร็จ</p> <p>- งานร้อยสายไฟฟ้า 24 kV งานระบบจำหน่ายไฟฟ้า 24 kV ระยะที่ 1 แล้วเสร็จ</p> <p><u>ประปา</u> - งานทดสอบระบบประกอบอาคาร ของ WSS2 แล้วเสร็จ</p>	<p>7-มี.ค.-61</p> <p>ล่าช้า 232 วัน</p>

สถานะ Milestones ณ วันที่ 25 ตุลาคม 2561

Milestones		สถานะ
MS-06	<p><u>ไฟฟ้า</u> - งานติดตั้งสถานีไฟฟ้าย่อยในอาคาร (Indoor Substation) ระยะที่ 1 แล้วเสร็จ</p> <p>- งานทดสอบ งานระบบจำหน่ายไฟฟ้า 24 kV ระยะที่ 1 แล้วเสร็จ</p> <p>- งานติดตั้งอุปกรณ์และเครือข่ายสายสัญญาณ งานระบบ SCADA ระยะที่ 1 แล้วเสร็จ (ยกเว้นงานติดตั้งสถานีไฟฟ้าย่อย SU1-1 - 3, SU2-1 - 3, SS4-7, SS7-5)</p> <p><u>ประปา</u> - งานทดสอบระบบสูบน้ำจ่ายน้ำประปา แล้วเสร็จ</p> <p><u>น้ำเสีย</u> - งานทดสอบระบบบำบัดน้ำเสีย แล้วเสร็จ</p>	<p>6-พ.ค.-61</p> <p>ล่าช้า 172 วัน</p>
MS-07	<p>- ถนอมถาวรหน้าโครงการและงานทดสอบ (Testing & Commissioning) ทุกระบบ และงานอื่นๆ ทั้งหมดแล้วเสร็จ (ยกเว้นงานติดตั้งสถานีไฟฟ้าย่อย SU1-1 - 3, SU2-1 - 3, SS4-7, SS7-5)</p>	<p>13-ก.ย.-61</p> <p>ล่าช้า 42 วัน</p>

ตารางสรุปค่าปรับของสัญญา CC3 ณ 1 พ.ย. 61

Key Date	Due date	สถานะ	ค่าปรับรายวัน	รวมค่าปรับ
KD-01	10 มิ.ย. 60	ล่าช้า 464 วัน (แล้วเสร็จ 17 ก.ย. 61)	258,576.47	119,979,482.08
KD-02	7 ธ.ค. 60	ล่าช้า 287 วัน	111,552.60	36,700,805.40
KD-03***	20 ก.พ. 61	ล่าช้า 212 วัน	239,561.14	60,848,529.56
KD-04	5 มิ.ย. 61	ล่าช้า 107 วัน	924,370.52	137,731,207.48
KD-05	5 ก.ค. 61	ล่าช้า 77 วัน	24,607.06	2,928,240.14
รวม				358,188,264.66 คิดเป็น <u>18.09%</u> ของมูลค่าสัญญา

หมายเหตุ: มูลค่าค้ำประกันสัญญา 5% ของมูลค่าสัญญา = 99,000,000 บาท

ประเด็นสำคัญ

- การขออนุญาตก่อสร้างระบบสายส่งไฟฟ้าแรงสูง 115 kV
- การลากสายไฟฟ้าระบบจำหน่าย 24 kV
- สถานะการติดตั้ง Main Equipment ในอาคาร MTS2 และ WSS2

ประเด็นสำคัญ: งานก่อสร้างระบบสายส่งไฟฟ้าแรงสูง 115 kV

แผนงาน 115 เคริ MH 1-MH 10

ที่	งานก่อสร้าง 115 kV ช่วงที่ 1	ผลงาน	หน่วย	ปริมาณ	เริ่มงาน	เสร็จงาน	วัน	Aug/18	Sep/18	Oct/18	Nov/18	Dec/18	Jan/19	Feb/19	Mar/19	Apr/19	May/19
1	งานเจาะสำรวจดิน	Plan	หลุม	10	3 ส.ค. 61	9 ส.ค. 61	7										
2	งานหลอม บ่อพัก	Plan	บ่อ	10	14 ส.ค. 61	14 ก.ย. 61	32										
3	งานขุดดิน+รวม บ่อพัก	Actual	บ่อ	80%	8	8 ก.ย. 61											
		Actual		72%	7.20	24 ก.ย. 61											
4	เทราฐ บ่อพัก	Plan	บ่อ	10	15 ก.ย. 61	19 ก.พ. 62	32										
		Actual		70%	7	27 ก.ย. 61											
5	เทพื้นบน บ่อพัก	Plan	บ่อ	10	15 ก.ย. 61	19 ก.พ. 62	32										
		Actual		-	-	-											
6	หล่อคอก + ติดตั้งฝาเหล็ก บ่อพัก	Plan	บ่อ	10	15 ก.ย. 61	19 ก.พ. 62	32										
		Actual		-	-	-											
7	ค้ำท่อ Pipe Jacking	Plan	เมตร	1,442	29 ก.ย. 61	15 ก.พ. 62	140										
		Actual		28.43%	410	11 ต.ค. 61											
8	ติดตั้งท่อย่อยสาย RTRC + grouting	Plan	เมตร	1,442	30 ต.ค. 61	16 มี.ค. 62	138										
		Actual		-	-	-											
9	เก็บงานบ่อพัก	Plan	บ่อ	10	12 พ.ย. 61	24 มี.ค. 62	133										
		Actual		20.00%	2	22 ต.ค. 61											
10	ลากสาย 115kV + splice + ทดสอบ	Plan	เมตร	1,442	17 มี.ค. 62	11 เม.ย. 62	26										
		Actual		-	-	-											
11	เก็บงาน ประสานงานเชื่อมระบบ กพท	Plan			16 เม.ย. 62	30 เม.ย. 62	15										
		Actual		-	-	-											



งานขออนุญาต

- ช่วงที่ 1 MH1 - MH7, ช่วงที่ 2 MH8 - MH26 และ ช่วงที่ 3 MH27 - MH29 ได้รับการอนุมัติรูปแบบจาก กพท. แล้ว (ในช่วงที่ 3 ได้รับแจ้งด้วยวาจา 19.10.61 รอรับเอกสารทางการ)
- MH8-MH29 SCS นำส่งเอกสารเพื่อยื่นขออนุญาตก่อสร้างจากกรมทางหลวง ให้ AOT 26.10.61

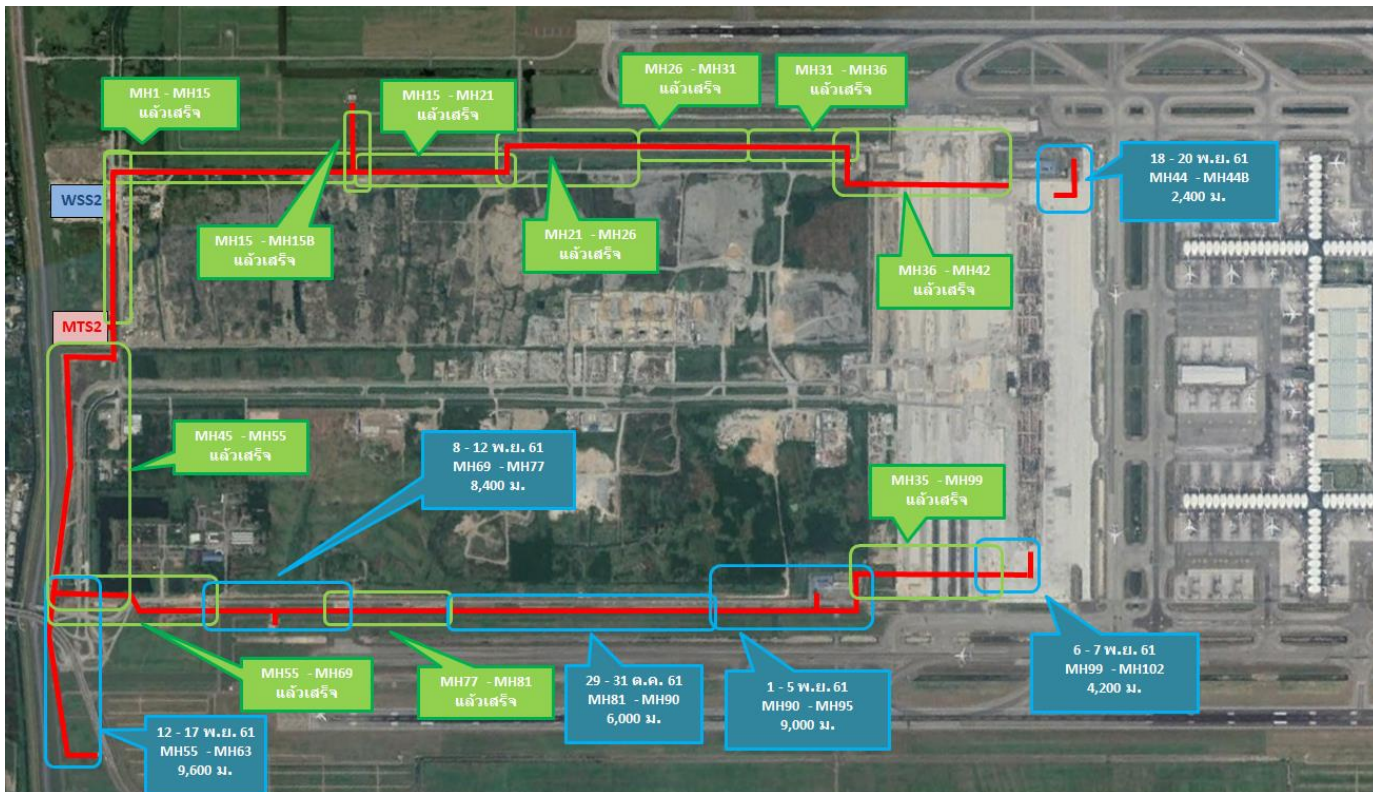
งานก่อสร้าง

Progress รวม 12.03%
(+0.17%)

■	Manhole ที่ถมและเทพื้นแล้ว พร้อมทำการก่อสร้าง Pipe Jacking ต่อไป
■	Manhole ที่ยังไม่ได้ดำเนินการ
—	แนว Pipe Jacking ที่ดำเนินการก่อสร้างแล้ว
—	แนว Pipe Jacking ที่สามารถดำเนินการก่อสร้างได้
—	แนว Pipe Jacking ที่รอหนังสืออนุญาต จากกรมทางหลวง

ประเด็นสำคัญ: การลากสายไฟฟ้าระบบจำหน่าย 24kV

แผนงานลากสาย 24 kV



- ปริมาณทั้งหมด = 111,864 ม.
- ผลงานสัปดาห์ที่ผ่านมา
= 1,213 ม.
- ผลงานสะสมถึงวันที่ 25 ต.ค. 61
= 59,982 ม. (53.61%)

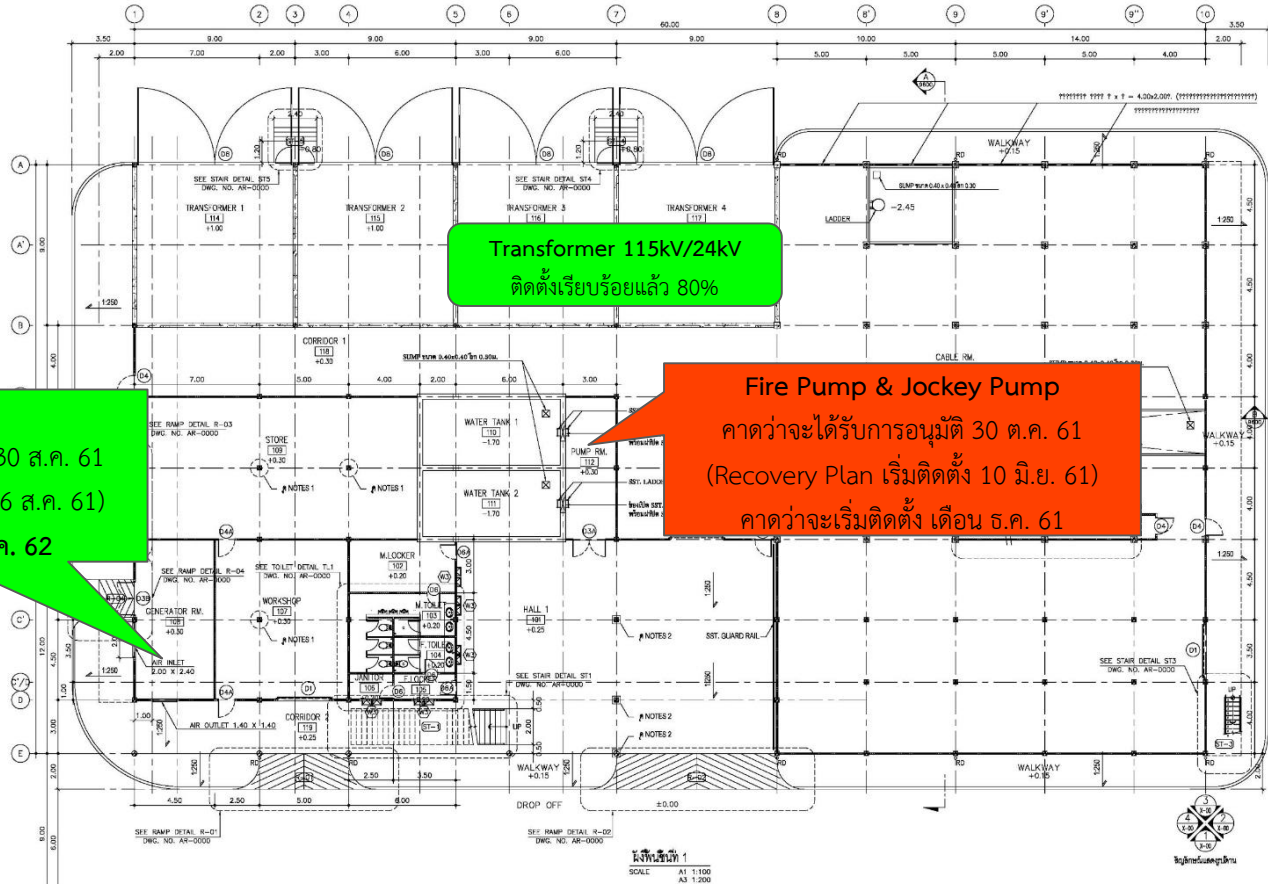
SGI มีทีมงานลากสาย 24 kV
จำนวน 2 ทีม

ประเด็นสำคัญ: แผนการติดตั้ง Main Equipment ในอาคาร MTS2

อาคาร MTS2 ชั้น 1

วัสดุได้รับอนุมัติแล้ว

วัสดุยังไม่ได้รับอนุมัติ



ประเด็นสำคัญ: สถานะการติดตั้ง Main Equipment ในอาคาร MTS2

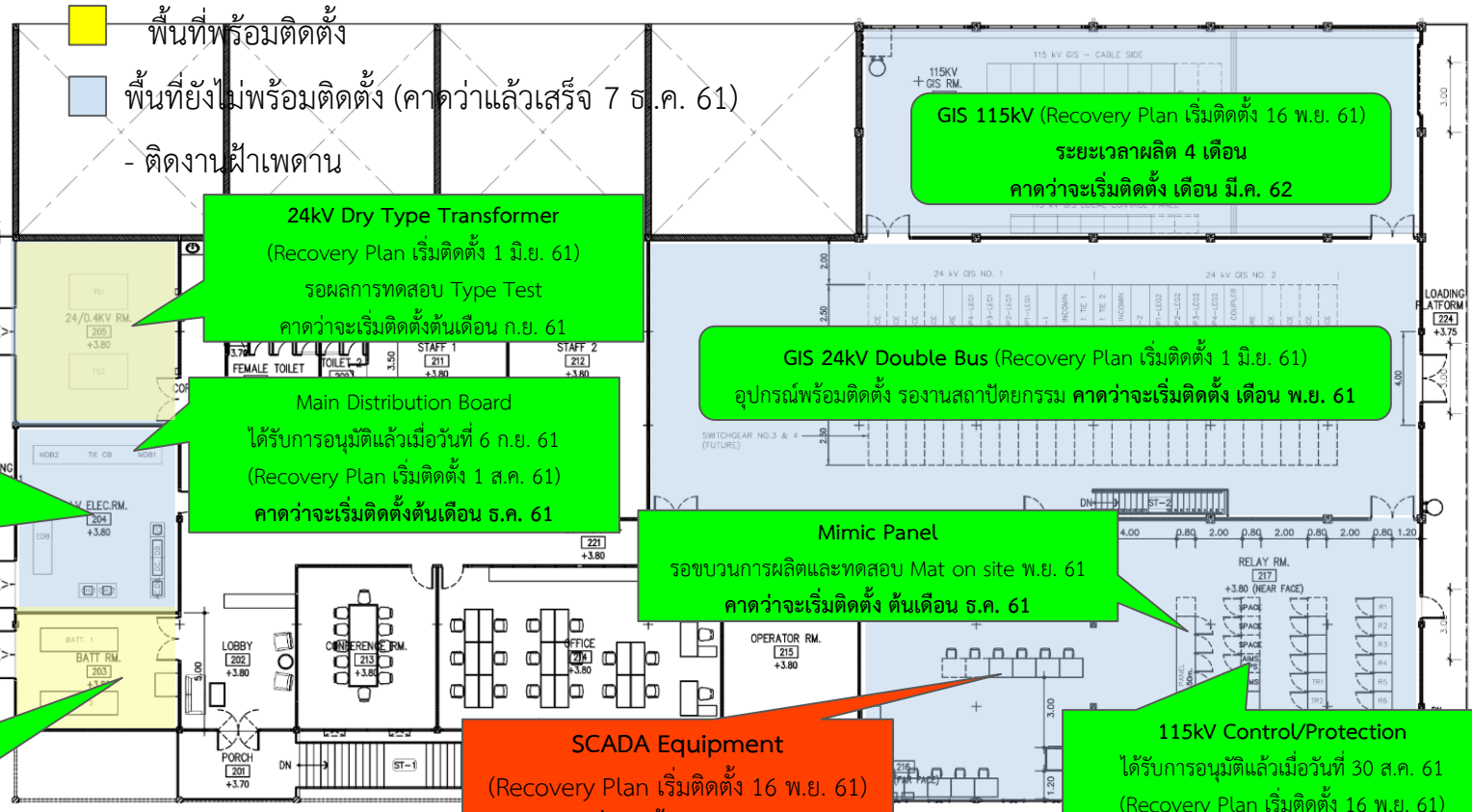
อาคาร MTS2 ชั้น 2

วัสดุได้รับอนุมัติแล้ว

วัสดุยังไม่ได้รับอนุมัติ

Automatic Transfer Switch (Recovery Plan เริ่มติดตั้ง 1 ส.ค. 61) โรงงานสถาปัตยกรรม คาดว่าจะเริ่มติดตั้ง เดือน 5.ค. 61

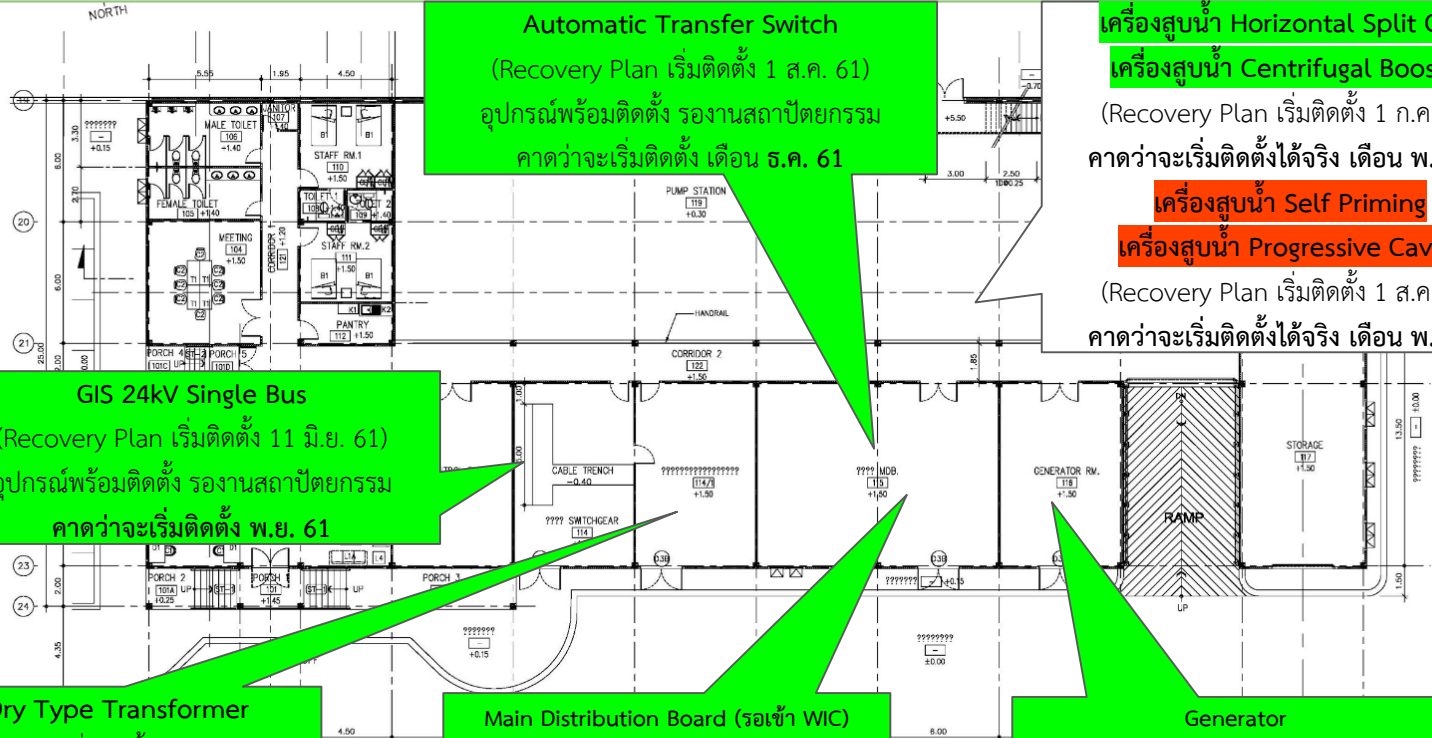
Battery and Charger เนื่องจากมีประเด็นเรื่องการรับประกัน คาดว่าจะเริ่มติดตั้งต้นเดือน มี.ค. 62



ประเด็นสำคัญ: สถานะการติดตั้ง Main Equipment ในอาคาร WSS2

อาคาร WSS2

- วัสดุได้รับอนุมัติแล้ว
- วัสดุยังไม่ได้รับอนุมัติ



Automatic Transfer Switch
(Recovery Plan เริ่มติดตั้ง 1 ส.ค. 61)
อุปกรณ์พร้อมติดตั้ง ใช้งานสถาปัตยกรรม
คาดว่าจะเริ่มติดตั้ง เดือน ธ.ค. 61

เครื่องสูบน้ำ Horizontal Split Case
เครื่องสูบน้ำ Centrifugal Booster
(Recovery Plan เริ่มติดตั้ง 1 ก.ค. 61)
คาดว่าจะเริ่มติดตั้งได้จริง เดือน พ.ย. 61
เครื่องสูบน้ำ Self Priming
เครื่องสูบน้ำ Progressive Cavity
(Recovery Plan เริ่มติดตั้ง 1 ส.ค. 61)
คาดว่าจะเริ่มติดตั้งได้จริง เดือน พ.ย. 61

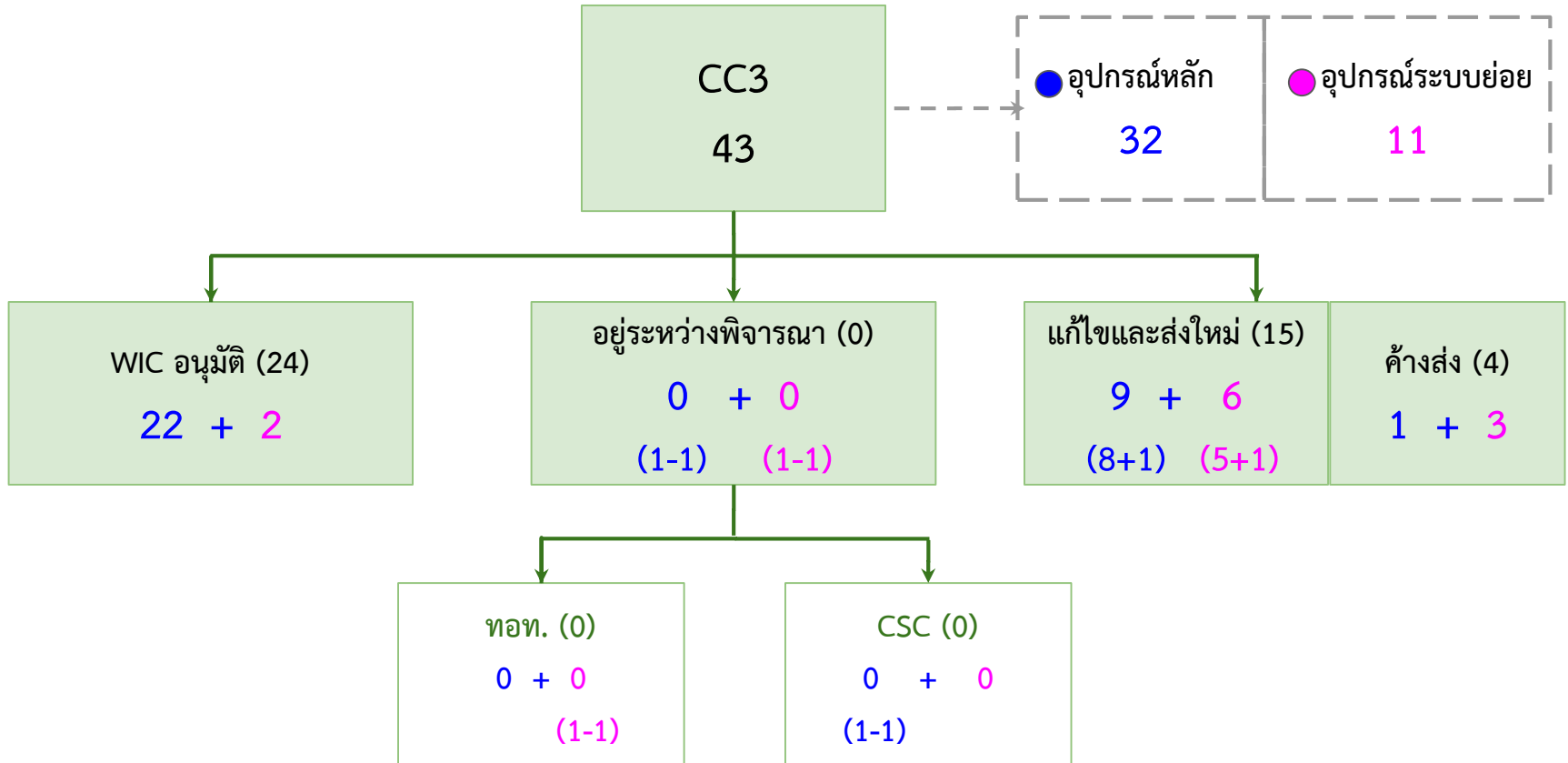
GIS 24kV Single Bus
(Recovery Plan เริ่มติดตั้ง 11 มิ.ย. 61)
อุปกรณ์พร้อมติดตั้ง ใช้งานสถาปัตยกรรม
คาดว่าจะเริ่มติดตั้ง พ.ย. 61

24kV Dry Type Transformer
(Recovery Plan เริ่มติดตั้ง 17 มิ.ย. 61)
อุปกรณ์พร้อมติดตั้ง ใช้งานสถาปัตยกรรม
คาดว่าจะเริ่มติดตั้ง ต้นเดือน ต.ค. 61

Main Distribution Board (รอเข้า WIC)
ได้รับการอนุมัติแล้วเมื่อวันที่ 6 ก.ย. 61
(Recovery Plan เริ่มติดตั้ง 1 ส.ค. 61)
คาดว่าจะเริ่มติดตั้งเดือน ธ.ค. 61

Generator
(Recovery Plan เริ่มติดตั้ง 1 ส.ค. 61)
อุปกรณ์พร้อมติดตั้ง ใช้งานสถาปัตยกรรม
คาดว่าจะเริ่มติดตั้ง กลางเดือน ก.ย. 61

สรุปสถานะ Main Equipment CC3



สถานะ Main Equipment CC3(อุปกรณ์หลัก)

วัสดุอุปกรณ์หลักของ CC3 มีทั้งหมด 32 รายการ

- ได้รับการอนุมัติ 22 รายการ
- อยู่ระหว่างพิจารณา 0 รายการ (CSC 0 รายการ / ทอท. 0 รายการ)
- รอแก้ไขและนำส่งกลับใหม่ 9 รายการ
- ยังไม่นำเสนอขออนุมัติ 1 รายการ

สรุปสถานะ Main Equipment CC3(อุปกรณ์หลัก)

อุปกรณ์หลักที่ได้รับการอนุมัติแล้ว จำนวน 22 รายการ

1. สวิตช์เกียร์แรงดันปานกลางแบบฉนวนก๊าซชนิดบัสเดี่ยว (การประชุมครั้งที่ 3-2560 วันที่ 8 มิ.ย. 60)
2. สวิตช์เกียร์แรงดันปานกลางแบบฉนวนก๊าซชนิดบัสคู่ (การประชุมครั้งที่ 3-2560 วันที่ 8 มิ.ย. 60)
3. หม้อแปลงไฟฟ้าชนิดฝังแห้ง (การประชุมครั้งที่ 4-2560 วันที่ 15 มิ.ย. 60)
4. เครนเหนือศีรษะ (การประชุมครั้งที่ 4-2560 วันที่ 15 มิ.ย. 60)
5. สวิตช์เกียร์แรงสูง 115 kV แบบฉนวนก๊าซ (การประชุมครั้งที่ 5-2560 วันที่ 3 ก.ค. 60)
6. หม้อแปลงไฟฟ้ากำลังแบบเปลี่ยนแทปอัตโนมัติ ขนาด 36/48/60 MVA, ระดับแรงดัน 115/24 kV (การประชุมครั้งที่ 5-2560 วันที่ 3 ก.ค. 60)
 1. Mimic Panel (การประชุมครั้งที่ 6-2560 วันที่ 22 ก.ย. 60)
 2. สายไฟฟ้า 115 kV XLPE (การประชุมครั้งที่ 7-2560 วันที่ 12 ต.ค. 60)
 3. Automatic Transfer Switch (การประชุมครั้งที่ 8-2560 วันที่ 16 พ.ย. 60)
 4. เครื่องคัดแยกกรวดทราย (GRIT CLASSIFIER) (การประชุมครั้งที่ 6-2561 วันที่ 11 พ.ค. 61)

สรุปสถานะ Main Equipment CC3(อุปกรณ์หลัก)

11. เครื่องดักขยะละเอียดอัตโนมัติ ขนาด 1,125 ลบ.ม./ชม. ช่องเปิด 3 มม. (การประชุมครั้งที่ 8-2560 วันที่ 1 มิ.ย. 61)
12. เครื่องดักขยะละเอียดอัตโนมัติ ขนาด 468 ลบ.ม./ชม. ช่องเปิด 3 มม. (การประชุมครั้งที่ 8-2560 วันที่ 1 มิ.ย. 61)
13. เครื่องสูบน้ำชนิด Horizontal Split Case Centifugal with Variable Speed Drive อัตราการสูบน้ำ 300 ลบ.ม./ชม. ที่ 50 เมตรน้ำ : (การประชุมครั้งที่ 8-2560 วันที่ 1 มิ.ย. 61)
14. เครื่องสูบน้ำชนิด Centifugal Booster set with Variable Speed Drive อัตราการสูบน้ำ 4x60 ลบ.ม./ชม. ที่ 50 เมตรน้ำ (การประชุมครั้งที่ 8-2560 วันที่ 1 มิ.ย. 61)
11. Generator 800 kVA (การประชุมครั้งที่ 11-2561 22 มิ.ย. 61)
12. เครื่องสูบน้ำชนิด Progressive Cavity อัตราการสูบน้ำ 50 ลิตร/ชม. ที่แรงดัน 20 เมตรน้ำ (การประชุมครั้งที่ 13-2561 23 ส.ค. 61)
11. สายไฟฟ้า 115 kV Flame Retardant Cable (การประชุมครั้งที่ 14-2561 30 ส.ค. 61)
12. ตู้ระบบป้องกัน (Relay Protection Panel) สถานีไฟฟ้าหลัก 115 kV (การประชุมครั้งที่ 14-2561 30 ส.ค. 61)
13. Generator 250 kVA สำหรับอาคาร MTS2 (การประชุมครั้งที่ 14-2561 30 ส.ค. 61)
14. Main Distribution Board (การประชุมครั้งที่ 15-2561 6 ก.ย. 61)

สรุปสถานะ Main Equipment CC3(อุปกรณ์หลัก)

21. เครื่องสูบลมกรวดทราย ขนาด 36 ลบ.ม./ชม. TDH 3 บาร์ (การประชุมครั้งที่ 16-2561 วันที่ 18 ต.ค. 61)
22. เครื่องดักกรวดทราย แบบ Vortex ขนาด 1,125 ลบ.ม./ชม. สำหรับบ่อเส้นผ่าน ศก. 3 เมตร
(การประชุมครั้งที่ 16-2561 วันที่ 18 ต.ค. 61)

สรุปสถานะ Main Equipment CC3(อุปกรณ์หลัก)

อุปกรณ์หลัก ที่ได้รับ Code 3 (ส่งคืนให้ CC นำกลับไปแก้ไขและส่งใหม่) จำนวน 9 รายการ

No	รายการ	ปัญหา/สถานะ ในสัปดาห์ที่แล้ว	การเปลี่ยนแปลง ในสัปดาห์ที่ผ่านมา
1.	SCADA Equipment (24 kV & 115 kV) (Code 3) เมื่อวันที่ 10 ก.พ. 60	เอกสารที่ส่งมายังไม่ถูกต้องตรงตามข้อกำหนด/SGI แจ้งเปลี่ยนกำหนดส่งเอกสารเล่มจริงเป็นวันที่ 21 ก.ย. 61	SGI แจ้งกำหนดส่งเอกสาร 2 พ.ย. 61
2.	Jockey Pump (Code 3) เมื่อวันที่ 16 ก.ค. 61	- อยู่ระหว่าง SGI แก้ไขตาม SCS comment และนำ เสนอใหม่ กำหนดนำเสนอ 17 ส.ค. 61 - SGI แจ้งเปลี่ยนกำหนดส่งเอกสารเล่มจริงเป็นวันที่ 27 ก.ย. 61	SGI ยังไม่ส่งเอกสารตามกำหนด
3.	เครื่องสูบน้ำชนิด Self Priming อัตรา การสูบน้ำ 30 ลบ.ม./ชม. ที่แรงดัน 10 เมตรน้ำ SGI ถอนเอกสารคืน วันที่ 19 ก.ย. 61	- เอกสารไม่ถูกต้องครบถ้วน - แก้ไขตาม Comment	SGI ยังไม่ส่งเอกสารขออนุมัติ

สรุปสถานะ Main Equipment CC3(อุปกรณ์หลัก)

อุปกรณ์หลัก ที่ได้รับ Code 3 (ส่งคืนให้ CC นำกลับไปแก้ไขและส่งใหม่) จำนวน 9 รายการ

No	รายการ	ปัญหา/สถานะ ในสัปดาห์ที่แล้ว	การเปลี่ยนแปลง ในสัปดาห์ที่ผ่านมา
4.	เครื่องสูบน้ำแบบจุ่ม 135 ลบ.ม./ชม. TDH 14 ม. มอเตอร์ 15 kW (SPP21) SGI ถอนเอกสารคืน วันที่ 9 ต.ค. 61	<ul style="list-style-type: none"> - เอกสารไม่ถูกต้องครบถ้วน - แก้ไขตาม Comment 	SGI ยังไม่ส่งเอกสารขออนุมัติ
5.	เครื่องสูบน้ำแบบจุ่ม 30 ลบ.ม./ชม. TDH 14 ม. มอเตอร์ 3 kW (SPP22) SGI ถอนเอกสารคืน วันที่ 9 ต.ค. 61	<ul style="list-style-type: none"> - เอกสารไม่ถูกต้องครบถ้วน - แก้ไขตาม Comment 	SGI ยังไม่ส่งเอกสารขออนุมัติ
6.	เครื่องสูบน้ำแบบจุ่ม 165 ลบ.ม./ชม. TDH 30 ม. มอเตอร์ 30 Kw (SPP23) SGI ถอนเอกสารคืน วันที่ 9 ต.ค. 61	<ul style="list-style-type: none"> - เอกสารไม่ถูกต้องครบถ้วน - แก้ไขตาม Comment 	SGI ยังไม่ส่งเอกสารขออนุมัติ

สรุปสถานะ Main Equipment CC3(อุปกรณ์หลัก)

อุปกรณ์หลัก ที่ได้รับ Code 3 (ส่งคืนให้ CC นำกลับไปแก้ไขและส่งใหม่) จำนวน 9 รายการ

No	รายการ	ปัญหา/สถานะ ในสัปดาห์ที่แล้ว	การเปลี่ยนแปลง ในสัปดาห์ที่ผ่านมา
7.	เครื่องสูบน้ำเสียแบบจุ่ม ขนาด 45 ลบ.ม./ชม. TDH 15 เมตรน้ำ SGI ถอนเอกสารคืน วันที่ 9 ต.ค. 61	<ul style="list-style-type: none"> - เอกสารไม่ถูกต้องครบถ้วน - แก้ไขตาม Comment 	SGI ยังไม่ส่งเอกสารขออนุมัติ
8.	เครื่องกววนผสมไต้ น้ำ SGI ถอนเอกสารคืน วันที่ 17 ต.ค. 61	<ul style="list-style-type: none"> - เอกสารไม่ถูกต้องครบถ้วน - แก้ไขตาม Comment 	SGI ยังไม่ส่งเอกสารขออนุมัติ
9.	Engine Fire Pump SGI ถอนเอกสารคืน วันที่ 24 ต.ค. 61		<ul style="list-style-type: none"> - เอกสารไม่ถูกต้องครบถ้วน - แก้ไขตาม Comment

สรุปสถานะ Main Equipment CC3(อุปกรณ์หลัก)

อุปกรณ์หลักที่ “ยังไม่นำเสนอขออนุมัติ” จำนวน 1 รายการ

No	รายการ	ปัญหา/สถานะ ในสัปดาห์ที่แล้ว	การเปลี่ยนแปลง ในสัปดาห์ที่ผ่านมา
1.	Unit Substation	SCS ให้ความเห็นการตอบชี้แจง RFI ของ DC3 ไปยัง ทอท. เมื่อ 11 ก.ค. 61 (SCS/AOT/SAE-CC3/0311)	ทอท. ให้ความเห็นตอบชี้แจง RFI ไปยัง SGI แล้ว เมื่อ 6 ก.ย. 61 (ทอท.(สกส)/CC3/601/2561 ลงวันที่ 31 ส.ค. 61)

สถานะ Main Equipment CC3 (อุปกรณ์ระบบย่อย)

วัสดุอุปกรณ์ที่นำเสนอในลักษณะของระบบย่อยของ CC3 มีทั้งหมด 11 รายการ

- ปัจจุบันได้รับการอนุมัติ 2 รายการ
- อยู่ระหว่างพิจารณา 0 รายการ (CSC 0 รายการ / ทอท. 0 รายการ)
- รอแก้ไขและนำส่งกลับใหม่ 6 รายการ
- ยังไม่นำเสนอขออนุมัติ 3 รายการ

สรุปสถานะ Main Equipment CC3 (อุปกรณ์ระบบย่อย)

อุปกรณ์ที่นำเสนอในลักษณะของระบบย่อยที่ได้รับการอนุมัติแล้ว จำนวน 2 รายการ

1. Automatic Meter Reading System (24 kV) (การประชุมครั้งที่ 7-2561 วันที่ 22 พฤษภาคม 2561)
2. Structure Cabling System (การประชุม WIC ครั้งที่ 24-2561 วันที่ 20 กรกฎาคม 2561)

สรุปสถานะ Main Equipment CC3 (อุปกรณ์ระบบย่อย)

อุปกรณ์ที่นำเสนอในลักษณะของระบบย่อยที่ได้รับ Code 3 (ส่งคืนให้ CC นำกลับไปแก้ไขและส่งใหม่)

จำนวน 6 รายการ

No	รายการ	ปัญหา/สถานะ ในสัปดาห์ที่แล้ว	การเปลี่ยนแปลง ในสัปดาห์ที่ผ่านมา
1.	Building Automation System (Code 3) เมื่อวันที่ 23 ส.ค. 61	<ul style="list-style-type: none">- อุปกรณ์บางส่วนไม่ตรงตามข้อกำหนด- อยู่ระหว่าง SGI แก้ไขเอกสารตาม Comment- SGI แจ้งเปลี่ยนกำหนดส่งเอกสารเล่มจริง เป็นวันที่ 11 ต.ค. 61	<ul style="list-style-type: none">- SGI กำลังจัดหา Supplier รายใหม่- SGI แจ้งเปลี่ยนกำหนดส่งเอกสารเล่มจริงเป็นวันที่ 15 พ.ย. 61
2.	CASS System (Code 3) เมื่อวันที่ 10 พ.ค. 61	<ul style="list-style-type: none">- เอกสารไม่ถูกต้อง- อุปกรณ์บางส่วนไม่ตรงตามข้อกำหนด- เอกสารยังไม่ถูกต้องครบถ้วน- กำหนดส่งเอกสาร 31 ก.ค. 61- SGI แจ้งเปลี่ยนกำหนดส่งเอกสารเล่มจริง เป็นวันที่ 11 ต.ค. 61	<ul style="list-style-type: none">- SGI แจ้งเปลี่ยนกำหนดส่งเอกสารเล่มจริงเป็นวันที่ 15 พ.ย. 61

สรุปสถานะ Main Equipment CC3 (อุปกรณ์ระบบย่อย)

อุปกรณ์ที่นำเสนอในลักษณะของระบบย่อยที่ได้รับ Code 3 (ส่งคืนให้ CC นำกลับไปแก้ไขและส่งใหม่)
จำนวน 6 รายการ

No	รายการ	ปัญหา/สถานะ ในสัปดาห์ที่แล้ว	การเปลี่ยนแปลง ในสัปดาห์ที่ผ่านมา
3.	CCTV System (Code 3) เมื่อวันที่ 2 ต.ค. 61	<ul style="list-style-type: none"> - อยู่ระหว่าง SGI แก้ไขเอกสารตาม Comment - SGI แจ้งเปลี่ยนกำหนดส่งเอกสารเล่มจริงเป็นวันที่ 16 ต.ค. 61 	<ul style="list-style-type: none"> - SGI แจ้งเปลี่ยนกำหนดส่งเอกสารเล่มจริงเป็นวันที่ 15 พ.ย. 61
4.	Fire Alarm System (MTS2) (Code 3) เมื่อวันที่ 15 ต.ค. 61	<ul style="list-style-type: none"> - เอกสารไม่ถูกต้องครบถ้วน - แก้ไขตาม Comment 	<ul style="list-style-type: none"> - SGI แจ้งกำหนดส่งเอกสารเล่มจริงวันที่ 9 พ.ย. 61
5.	Fire Alarm System (WSS2) (Code 3) เมื่อวันที่ 15 ต.ค. 61	<ul style="list-style-type: none"> - เอกสารไม่ถูกต้องครบถ้วน - แก้ไขตาม Comment 	<ul style="list-style-type: none"> - SGI แจ้งกำหนดส่งเอกสารเล่มจริงวันที่ 9 พ.ย. 61

สรุปสถานะ Main Equipment CC3 (อุปกรณ์ระบบย่อย)

อุปกรณ์ที่นำเสนอในลักษณะของระบบย่อยที่ได้รับ Code 3 (ส่งคืนให้ CC นำกลับไปแก้ไขและส่งใหม่)
จำนวน 6 รายการ

No	รายการ	ปัญหา/สถานะ ในสัปดาห์ที่แล้ว	การเปลี่ยนแปลง ในสัปดาห์ที่ผ่านมา
6.	IP PHONE SGI ถอนเอกสารคืน วันที่ 31 ต.ค. 61		- SGI แก้ไขตาม Comment

สรุปสถานะ Main Equipment CC3 (อุปกรณ์ระบบย่อย)

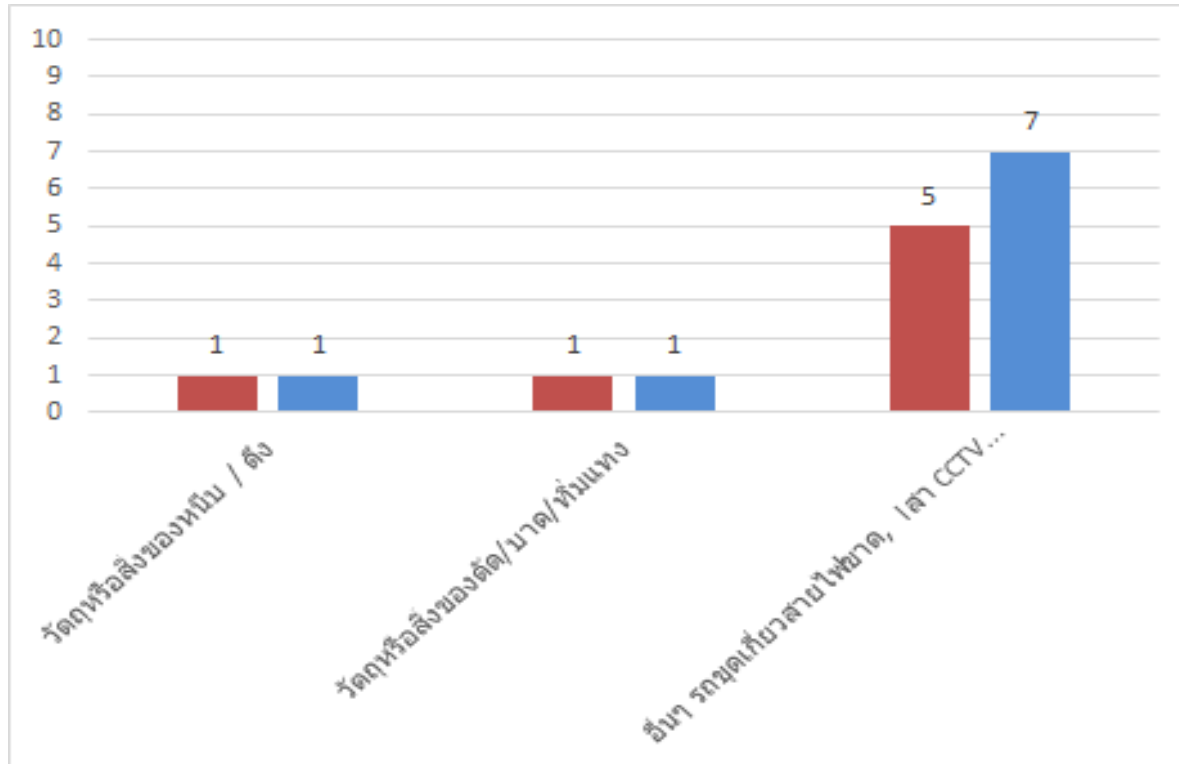
อุปกรณ์ที่นำเสนอในลักษณะของระบบย่อย “ยังไม่นำเสนออนุมัติ” จำนวน 3 รายการ

- Substation Interface Panel
- SCADA System (WSS2)
- SCADA System (WWTP)

รายงานความปลอดภัย และการรักษาความปลอดภัย

รายงานความปลอดภัย และการรักษาความปลอดภัย

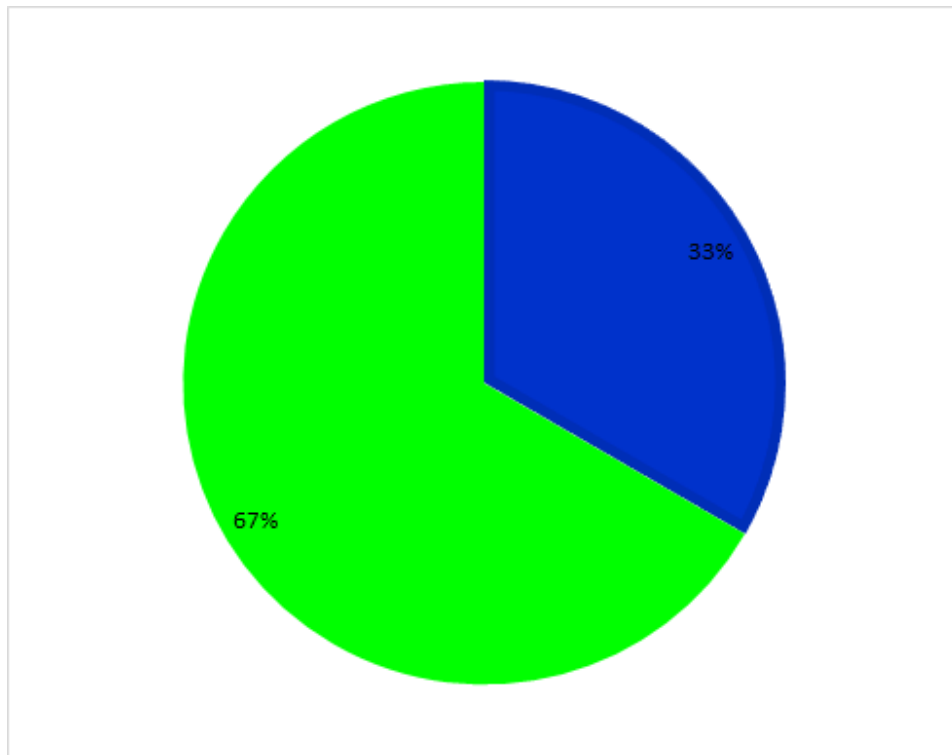
สรุปสถิติการเกิดอุบัติเหตุภายในพื้นที่การก่อสร้าง ของ CC3



■ สัปดาห์ก่อน-สัปดาห์ที่ผ่านมา
■ สัปดาห์ปัจจุบัน

รายงานความปลอดภัย และการรักษาความปลอดภัย

สรุปสถิติการเกิดอุบัติเหตุภายในพื้นที่การก่อสร้าง ของ CC3



ระดับเล็กน้อย 3

กรณี

ระดับปานกลาง -

กรณี

ระดับสูง -

กรณี

ระดับสูงมาก -

กรณี

ทรัพย์สินเสียหาย 6 กรณี